



MUJNX01DVNVO

MAGISTRÁT MĚSTA JABLONEC NAD NISOU

ODBOR STAVEBNÍ A ŽIVOTNÍHO PROSTŘEDÍ, ODDĚLENÍ DOPRAVNÍ A SILNIČNÍ

MÍROVÉ NÁMĚSTÍ 3100/19, 46601 JABLONEC NAD NISOU

Spisová značka: 6491/2024/ODS/PDS/Koš
Č.j.: 65533/2024
Vyřizuje: Košťáková
Tel.: 483 357 295
E-mail: kostakova@mestojablonec.cz
Vyhотовeno dne: 26.6.2024

STRABAG Silnice a.s.
Kačírkova č.p. 982/4
Praha 5-Jinonice
158 00 Praha 58

VEŘEJNÁ VYHLÁŠKA**opatření obecné povahy****stanovení přechodné úpravy provozu na pozemní komunikaci**

Magistrát Jablonec nad Nisou, odbor stavební a životního prostředí, oddělení dopravní a silniční příslušný podle § 124 odst. 6 zákona č. 361/2000 Sb., o provozu na pozemních komunikacích a o změnách některých zákonů ve znění pozdějších zákonů (dále jen "zákon o silničním provozu") na základě návrhu ze dne 24.6.2024 podaném společností STRABAG Silnice a.s., IČO 45359041, Kačírkova č.p. 982/4, Praha 5-Jinonice, 158 00 Praha 58 v zastoupení společností VIATEX, spol. s r.o., IČO 62740539, Belgická č.p. 4855, Rýnovice, 466 05 Jablonec nad Nisou 5

s t a n o v í

podle § 77 odst. 1 písm. c) zákona o silničním provozu po písemném vyjádření Policie ČR KŘ DI Jablonec nad Nisou ze dne 20.6.2024 čj. KRPL-61195/ČJ-2024-180406-02 přechodnou úpravu provozu na pozemních komunikacích :

silnicích III/29036, III/29037 včetně objízdných tras v rámci realizace stavby „Horní Maxov – Horní Lučany, rekonstrukce silnice“ k.ú. Horní Maxov, obec Lučany nad Nisou :

- **úplná uzavírka : I. etapa stavby** v úseku sil. III/29037 od cca objektu Horní Maxov čp. 199 – až sil. III/29036 do prostoru křižovatky Horní Maxov u objektu čp. 168 v období od 8.7.2024 – do 30.10.2024.

Objízdná trasa : obousměrně z Dolního Maxova do Lučan nad Nisou po sil. III/29022, dále sil. III/29035 až na sil. I/14.

MHD : Spoje obsluhující Horní Maxov budou končit a začínat na zastávce Horní Maxov, křižovatka (zastávka umístěna u odbočky silnice směr Josefův Důl). Zastávky Horní Maxov, Karlov a Horní Maxov, kostel nebudou obsluhovány po dobu rekonstrukce této části komunikace.

- **částečná uzavírka : II. a III. etapa stavby** v úseku silnice III/29037 v km 2,387 – 4,190 - přípravné práce dle schválených schémat v souladu s TP v období od 8.7.2024 – do 30.10.2024.

Podmínky pro provedení přechodné úpravy provozu:

1. Provedení a umístění dopravního značení musí být v souladu s vyjádřením Policie ČR KŘ DI Jablonec nad Nisou ze dne 20.6.2024 čj. KRPL-61195/ČJ-2024-180406-02 02, vyhláškou č. 294/2015 Sb., kterou se provádějí pravidla provozu na pozemních

- komunikacích, technickými podmínkami TP 66 „Zásady pro označování pracovních míst na pozemních komunikacích“, II. vydání a dle příslušných platných technických norem. Veškeré dopravní značení bude provedeno v základní velikosti podle TP 66 v reflexním provedení.
2. Všechny součásti dopravních značek (patka, sloupek, značka, uchycení) musí být schváleného typu.
 3. Trvalé dopravní značení, které je v rozporu s přechodným dopravním značením, bude překryto a po ukončení akce uvedeno do původního stavu.
 4. Pokud pominou důvody pro umístění přechodného dopravního značení přede dnem stanoveným v rozhodnutí silničního správního úřadu jako den ukončení zvláštního užívání silnice, musí být dopravní značení okamžitě odstraněno, součásti a příslušenství silnice uvedeny do původního stavu a tato skutečnost neprodleně oznámena správnímu orgánu a orgánu policie.
 5. Odpovědnou osobou za osazení dopravního značení, jeho kontrolu a případné udržování po celou dobu přechodné úpravy provozu a dále včasné odstranění je společnost STRABAG Silnice a.s., IČO 45359041, Kačírkova č.p. 982/4, Praha 5-Jinonice, 158 00 Praha 58 zastoupena stavbyvedoucím Ing. Martinem Obrem, tel. č. 602 208 873, e-mail : martin.obr@strabag.com.
 6. Z důvodu zajištění bezpečnosti silničního provozu může správní orgán stanovit další dopravní značení, případně stanovené dopravní značení změnit. Povinností žadatele je zajistit okamžité osazení stanoveného dopravního značení.

Odůvodnění

Magistrát Jablonec nad Nisou, odbor stavební a životního prostředí, oddělení dopravní a silniční na základě návrhu žadatele, kterým je společnost STRABAG Silnice a.s., IČO 45359041, Kačírkova č.p. 982/4, Praha 5-Jinonice, 158 00 Praha 58 v zastoupení společností VIATEX, spol. s r.o., IČO 62740539, Belgická č.p. 4855, Rýnovice, 466 05 Jablonec nad Nisou 5 ze dne 24.6.2024 dle schváleného DIO stanovil v souladu s § 77 odst. 1 písm. a) zákona o silničním provozu přechodnou úpravu provozu na silnicích III/29036, III/29037 včetně objízdnych tras v rámci realizace stavby „Horní Maxov – Horní Lučany, rekonstrukce silnice“ k.ú. Horní Maxov, obec Lučany nad Nisou v rozsahu jak je výše uvedeno. Policie ČR KŘ DI Jablonec nad Nisou vydala předchozí souhlas dne 20.6.2024 čj. KRPL-61195/ČJ-2024-180406-02.

Poučení

Podle § 173, odst. 2 zák. č. 500/2004 Sb., o správním řízení ve znění pozdějších zákonů proti opatření obecné povahy nelze podat opravný prostředek.
Opatření obecné povahy dle § 77, odst. 5 zákona o silničním provozu nabývá účinnosti pátým dnem po dni vyvěšení.

Ing. Mgr. Ivana Ř i m n á č o v á v.r.
vedoucí odboru stavebního a životního prostředí

Za správnost vyhotovení Marie Košťáková

Na úřední desce Magistrátu města Jablonec nad Nisou **v y v ě š e n o** dne :

Na úřední desce Městského úřadu Lučany nad Nisou **v y v ě š e n o** dne :

Z úřední desky Magistrátu města Jablonec nad Nisou **sejmuto** dne :

Z úřední desky Městského úřadu Lučany nad Nisou **sejmuto** dne :

Příloha : situace

Obdrží

Žadatel :

- STRABAG Silnice a.s., Kačírkova 982/4, Praha 5-Jinonice, 158 00 Praha 58 v zastoupení společností VIATEX, spol. s r.o., IDDS: u4vaeyx, Belgická 4855, 466 05 Jablonec nad Nisou

Dotčený orgán :

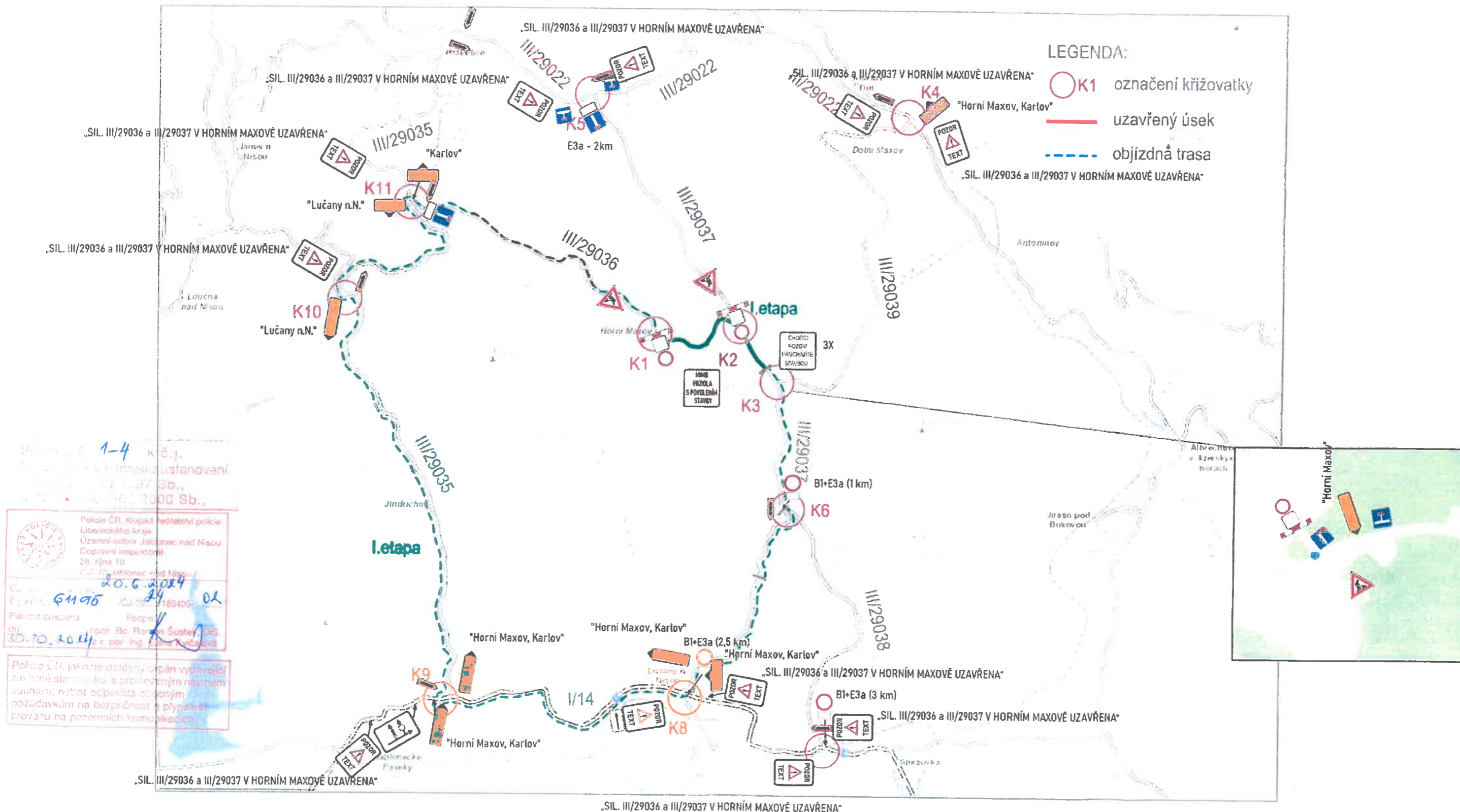
- Policie ČR KŘ DI Jablonec nad Nisou, IDDS: vsmhvp9ul.28.října 10, 466 01 Jablonec nad Nisou 1

Dále obdrží k vyvěšení na úřední desce :

- Město Lučany nad Nisou, IDDS: jfubvng, Lučany nad Nisou 333, 468 71 Lučany nad Nisou

Na vědomí :

- co



1-4 KČJ.
 Územní odbor Jablonec nad Nisou
 28. října 10
 20.6.2024
 61195 / 180400-02
 Podpis: [Signature]
 Ing. [Name]
 Policie ČR, jakožto státní orgán vydávající závazné stanovisko, s předloženým návrhem souhlasí, neboť odpovídá obecným požadavkům na bezpečnost a plynulost provozu na pozemních komunikacích.

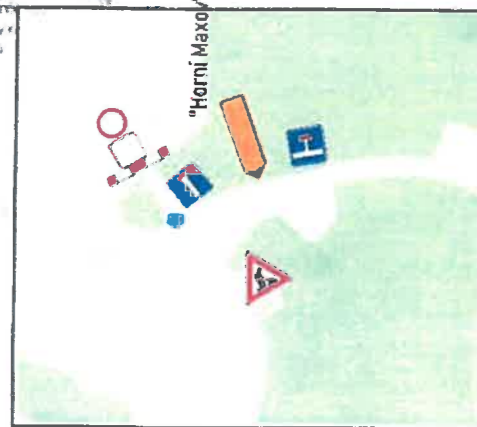


Schéma C/5 dle TP 66

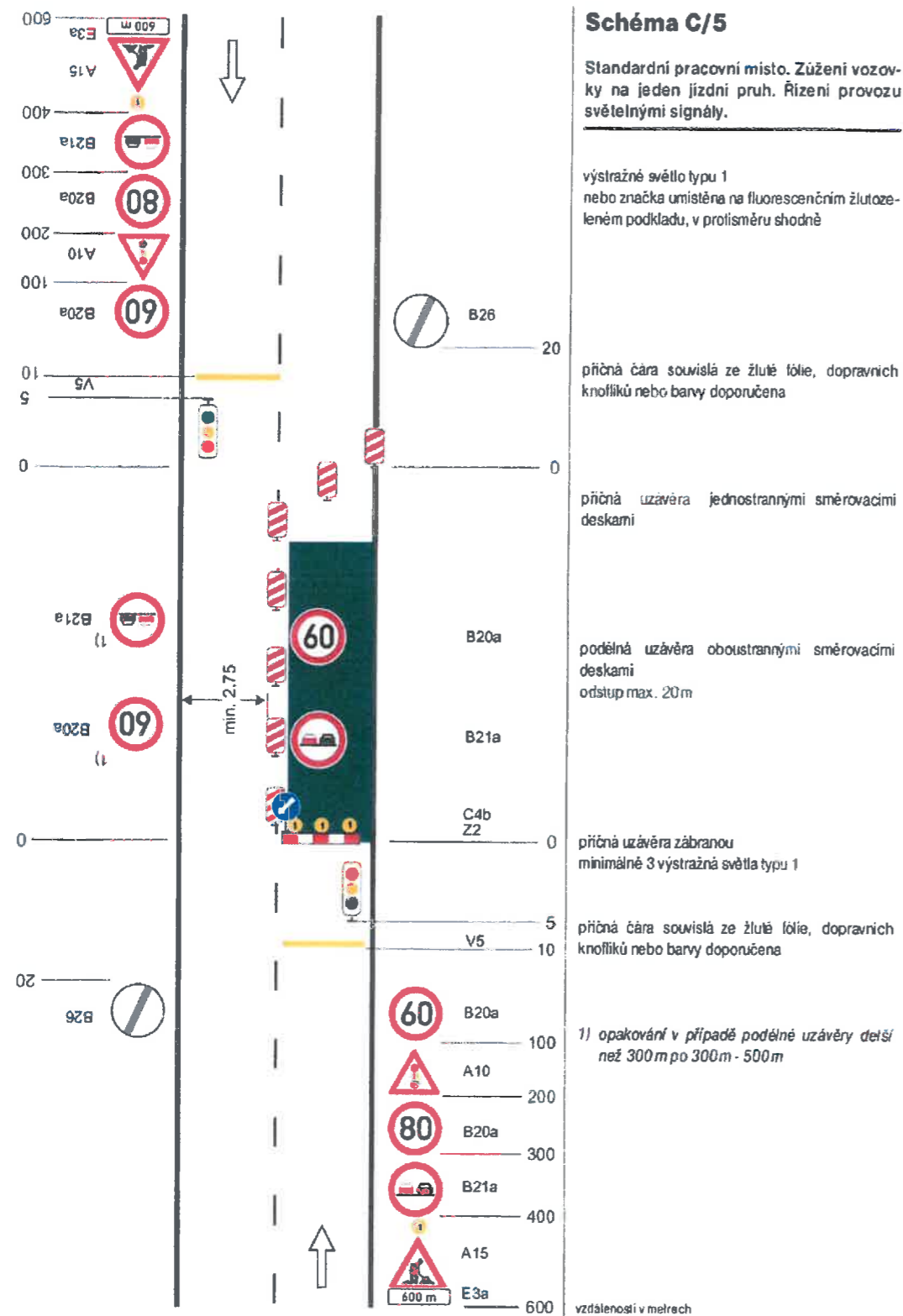


Schéma C/5

Standardní pracovní místo. Zúžení vozovky na jeden jízdní pruh. Řízení provozu světelnými signály.

výstražné světlo typu 1
nebo značka umístěna na fluorescenčním žlutozeleném podkladu, v protisměru shodně

B26
20
příčná čára souvislá ze žluté fólie, dopravních knoflíků nebo barvy doporučena

0
příčná uzávěra jednostrannými směrovacími deskami

B20a
B21a
podélná uzávěra oboustrannými směrovacími deskami
odstup max. 20m

C4b
Z2
0
příčná uzávěra zábranou
minimálně 3 výstražná světla typu 1

V5
5
10
příčná čára souvislá ze žluté fólie, dopravních knoflíků nebo barvy doporučena

1) opakování v případě podélné uzávěry delší než 300m po 300m - 500m

vzdálenosti v metrech

Schéma B/3 dle TP 66

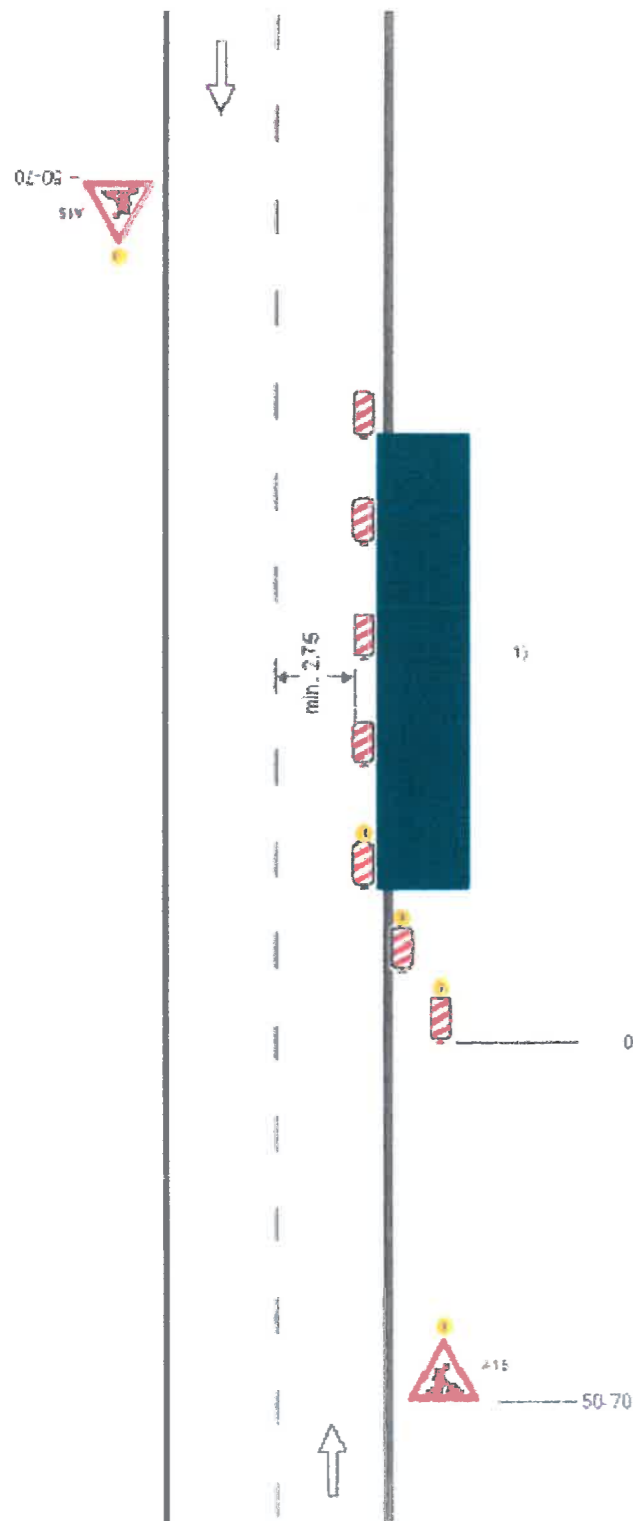


Schéma B/3

Standardní pracovní místo. Zřízení jízdního pruhu.

počíta uzavěra obousměrnými směrovacími deskami
odstup max. 10m

počíta uzavěra jednostrannými směrovacími deskami
odstup podélně 1-2m
šířka 0,6-1m
výstražná světla typu 1 na každé směrovací desce

1) užít dočasných značek a dopravních zařízení v případě současných pokračovacích pruhů, chodníků nebo stezek pro cyklisty podle schémat B/17 až B/26

výstražné světlo typu 1
pokud značka umístěná na
přesahujícím žlutým úsekem podléhá, v případě
samostatného

vzdálenosti metrů

→ ucelení cílem v celém uskupení

Schéma C/11 dle TP 66

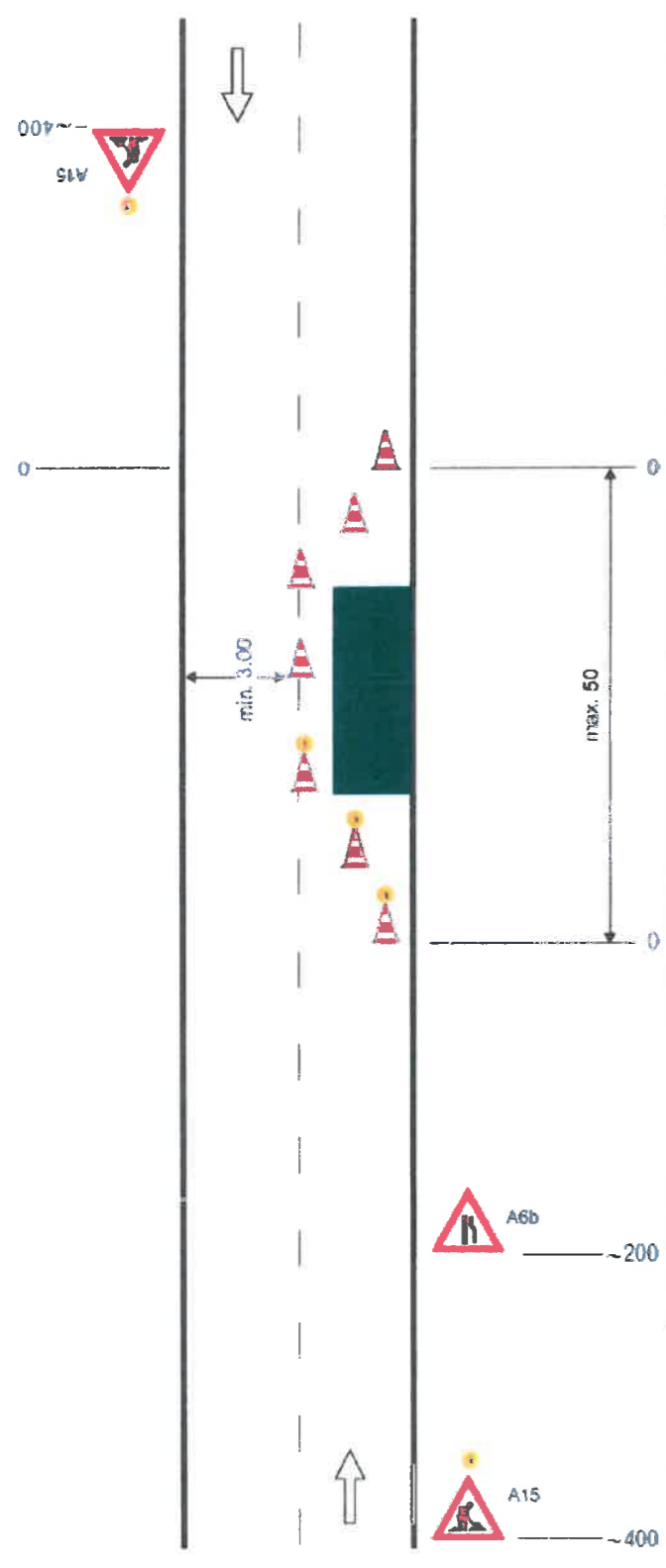


Schéma C/11
Operativní pracovní místo.

uzávěra dopravními kužely
 (výška min. 0,5m)

příčná uzávěra
 odstup podélně 1 - 3m
 příčně 0,6 - 1m

podélná uzávěra
 odstup max. 6m

příčná uzávěra
 odstup podélně 1 - 3m
 příčně 0,6 - 1m
 výstražné světlo typu I

výstražné světlo typu I nebo značka umístěna na fluorescenčním podkladu, v průměru shodně

vzdálenost v metrech